



**De Spil**  
Kulturhus

**2020**

# Jaarverslag

Kulturhus De Spil  
Nieuwleusen

## CONTACTGEGEVENS



Koningin Julianalaan 10  
Nieuwleusen



[info@despilnieuwleusen.nl](mailto:info@despilnieuwleusen.nl)



[www.despilnieuwleusen.nl](http://www.despilnieuwleusen.nl)

# Inhoud

<b>Woord van de voorzitter</b>	<b>3</b>
<b>Een onverwacht virus, onverwachte kansen</b>	<b>4</b>
<b>Wie we zijn en wat we doen</b>	<b>5</b>
<b>Onze organisatie</b>	<b>5</b>
- Kulturhus de Spil wil ook impact creëren buiten haar locatie om	5
<b>Onze missie en visie</b>	<b>6</b>
<b>Drie strategische pijlers</b>	<b>6</b>
<b>Organisatiestructuur</b>	<b>7</b>
<b>Voorbeeldfunctie</b>	<b>7</b>
<b>Samen bouwen aan waardevolle ontmoetingen</b>	<b>8</b>
- Programmering 2020	8
- Online	9
<b>Indirect waardevol</b>	<b>9</b>
<b>Duurzame organisatie</b>	<b>10</b>
- Op weg om het meest duurzame Kulturhus in Overijssel te worden	11
- Cultuurverandering	11
- Veiligheid voorop	11
- COVID-19 coördinator aangesteld	11
- Meer dan alleen een gebouw	11
- Hechte organisatie	12
- Diversiteit en inclusie	12
<b>Vizier op 2021</b>	<b>13</b>
<b>In de Spil spotlights</b>	<b>14</b>



## Woord van de voorzitter

### 'Denken in termen van, wat kan er nog wel'

2020 gaat zonder twijfel de boeken in als één van de meest bijzondere jaren die we als Kulturhus de Spil Nieuwleusen c.v. in ons relatief korte bestaan hebben meegemaakt. Corona had een grote impact op onze maatschappij, gezondheid en economie, en zeker op onze organisatie. Op 17 maart sloten de deuren van Kulturhus de Spil Nieuwleusen C.V. om de rest van het jaar maar sporadisch en gedeeltelijk open te kunnen gaan.

"Denken in termen van, wat kan er nog wel." Dat was vanaf de eerste dag de basishouding van het bestuur en onze medewerkers. Een prachtige mentaliteit. En één die vertrouwen geeft voor de toekomst. Voor hun doorzettingsvermogen, creativiteit en betrokkenheid ben ik onze medewerkers dankbaar.

In onze samenleving, maar ook binnen de verschillende organisaties gevestigd in Kulturhus de Spil, hebben veel mensen hun dierbaren verloren in het afgelopen jaar. Daar sta ik op de eerste plaats bij stil. Natuurlijk gaat ons medeleven uit naar alle nabestaanden, die we veel kracht en sterkte toewensen om het zware verlies van hun overleden dierbare(n) te kunnen verwerken.

Zoals van ons verwacht mag worden in tijden van nood, konden we als Kulturhus de Spil een bijdrage leveren aan de strijd tegen corona, bijvoorbeeld door samen te werken met Saam Welzijn. Een team van medewerkers zocht structureel telefonisch contact met eenzame mensen uit Gemeente Dalfsen. Daarnaast hielpen we inwoners uit Nieuwleusen bij het halen van hun boodschappen.

Begin 2020 gingen we voort met de goede weg die wij vanaf 2018 hadden ingeslagen. De "we doen het samen strategie" waaraan we vanaf de start aan vasthouden werd voortvarend uitgevoerd. Met een gedegen financi-

eel resultaat en gezonde kaspositie gingen we de crisis in die ons Kulturhus hard heeft geraakt. Tevens hebben wij afscheid genomen van een aantal collega's gedurende het jaar. Een noodzakelijk besluit om mee te bewegen in deze impactvolle situatie. Ook hebben we een deel van onze parttimekrachten losgelaten, omdat we simpelweg geen werk te bieden hadden.

In iedere crisis zijn ook kansen te vinden. Als we onze deuren weer mogen openstellen, dan is dat in een veilige en vernieuwde omgeving. Als Kulturhus hebben we er veel energie in gestoken om te zorgen dat we uitstekende voorzorgsmaatregelen hebben genomen om bezoekers veilig te kunnen ontvangen. Hoewel veiligheid uiteindelijk begint en eindigt bij gedrag, hebben wij er alles aan gedaan om dat in goede banen te kunnen leiden. Hierin speelt ons team van beheerders een belangrijke rol. Toezien op correct gedrag en excellente schoonmaak.

We hebben vertrouwen in de toekomst. Ons Kulturhus gaat sterk terugkomen en we hebben juist deze tijd gebruikt voor de ontwikkeling van nieuwe initiatieven en nieuwe samenwerkingen.

Dankzij de steun van Gemeente Dalfsen in de vorm van corona-subsidieregelingen vanuit het noodfonds en NOW regelingen aangeboden door de overheid, dankzij de veerkracht van onze medewerkers, kijken we met vertrouwen naar de toekomst. De deuren gaan weer open en we heten onze bezoekers, graag weer persoonlijk van harte welkom.

Hans Groenhuis  
Voorzitter Kulturhus de Spil Nieuwleusen c.v.

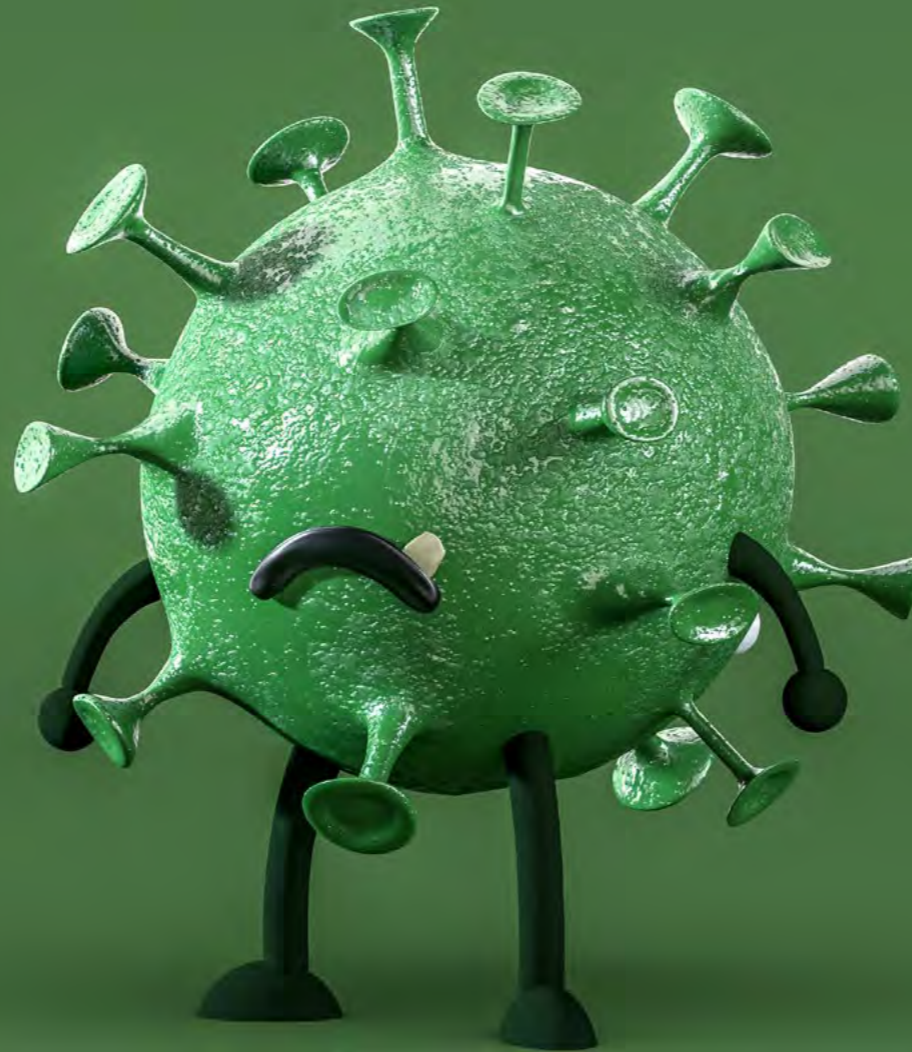
# Een onverwacht virus, onverwachte kansen

Op dinsdag 17 maart 2020 hebben we – zoals alle openbaar toegankelijke locaties - van de ene op de andere dag onze deuren moeten sluiten en al onze geplande activiteiten en evenementen moeten annuleren. Hier waren we niet op voorbereid. Vanaf het eerste moment handelden we naar onze top prioriteit, namelijk de veiligheid van onze medewerkers, de medewerkers van onze partners, cliënten en leerlingen. Direct daarop volgt de lange termijn vitaliteit van ons bedrijf en ons doel om er te zijn voor de inwoners uit Nieuwleusen en omstreken.

Een aantal factoren zijn bepalend geweest voor het vertrouwen om sterker uit de coronacrisis te komen. Allereerst beschikten we over een gedegen financieel fundament. We traden gezond de coronacrisis binnen. Deze gezonde financiële positie heeft ons in staat gesteld om te investeren in onze ambities, ondanks het plotseling wegvallen van bijna alle programma-activiteiten.

Ten tweede hadden we in 2019 onze stip aan de horizon bepaald. We werkten al aan onze eerder geformuleerde strategie gericht op samenwerking (ook buiten Kulturhus de Spil), groei, new business, en duurzaamheid. Die focus stelde ons in staat meteen in versneld tempo door te gaan met de eind 2019 aangekondigde ontwikkeling en realisatie van "De pluktuin". Een initiatief die vanuit collectieve samenwerking met onder andere organisaties als Philadelphia, InteraktContour, Agnieten College, OBS de Tweemaster en Saam Welzijn tot stand is gekomen. In deze pluktuin werken verschillende doelgroepen. De gekweekte producten worden vervolgens in De Nieuwe Garde (Grand Café) verwerkt door mensen met een beperking, nieuwe Nederlanders en stagiaires tot eindproduct.

In 2020 hebben we tevens geïnvesteerd in het verder versterken van van onze technologische voorsprong. Daarvoor ontwikkelden wij een Kulturhus de Spil APP en hebben wij onze website op een aantal fronten gebruiksvriendelijker gemaakt. Met innovatieve informatietechnologieën zijn we nu in staat om digitaal tickets te verkopen en deze online door onze klanten af te laten rekenen. Ook hebben we geïnvesteerd in modules, welke ons op eenvoudige wijze inzicht geven in het aantal aanmeldingen per activiteit. Ook zijn we hierdoor in staat om eenvoudig op collectieve wijze te communiceren met deze aangemelde deelnemers. Door deze technologische verbeteringen hebben we de ervaring van onze klanten kunnen verbeteren en kunnen we efficiënter werken.



## Wie we zijn en wat we doen

Sinds onze opening in 2018 zijn we een plek waar je elkaar écht kunt ontmoeten. In het centrum van het dorp, precies tussen Noord en Zuid Nieuwleusen in, recht in het hart van Nieuwleusen. Ontmoeten is als een eerste levensbehoefte. Als Kulturhus faciliteren we de ruimte om elkaar te ontmoeten, maar aansluitend programmeren we tal van activiteiten en evenementen om deze ontmoeting te stimuleren. Het ontmoeten is namelijk niet voor iedereen een vanzelfsprekend gegeven. Niet iedereen heeft een rijk sociaal netwerk. Juist voor die mensen zonder een sociaal netwerk willen we er zijn. Willen we een veilige haven zijn, waar iedereen zich goed voelt en iedereen zich zelf mag zijn.

We willen een plek zijn waar mensen hun talent, passie of sport beleven zoals nergens anders. Waar ze opgaan in het moment en waar ze aandacht kunnen geven aan wat er voor hen toe doet. En waar zij zelf de aandacht krijgen die ze verdienen. Sinds 2018 zijn we Kulturhus De Spil Nieuwleusen C.V. en daar zijn we trots op.

## Onze organisatie

Bij Kulturhus De Spil Nieuwleusen C.V. werken in totaal 10 mensen. Onze gepassioneerde medewerkers met kennis van beheer, veiligheid, programmering en gastvrijheid maken ons een waardevolle partner voor bezoekers en partners in Kulturhus de Spil, maar ook daarbuiten.

Met een groot en divers aanbod van (sport)zalen en vergaderruimtes, zijn we één van de grootste vergader- en sportlocaties van Gemeente Dalfsen. Voor onze dienstverlening vertrouwen we op de kennis en expertise van ons personeel, uitgebreid met ons lokale netwerk van leveranciers en samenwerkingspartners.

### Kulturhus de Spil wil ook impact creëren buiten haar locatie om

Behalve in Kulturhus de Spil, organiseert Kulturhus de Spil ook initiatieven en activiteiten buiten haar locatie, denk hierbij aan een grote verscheidenheid aan kleine en grote evenementen als (Spil) Midzomer Festival, wekelijkse sportactiviteiten, lokale samenwerkingen met o.a. het Grammafoon Museum, Palthehof, Helios, SV Nieuwleusen en Oranje Vereniging Nieuwleusen. Ook de realisatie van de pluktuin, is een grensoverstijgend voorbeeld van het creëren van impact buiten het locatieadres om van Kulturhus de Spil.

In 2020 hebben we vanwege de COVID-19-crisis uitgebreid stilgestaan bij onze strategie en vastgesteld deze niet te wijzigen.

# Onze missie en visie

Onze missie Het tot stand brengen van waardevolle ontmoetingen voor alle inwoners uit Nieuwleusen. Dit doen wij door te zorgen voor een betaalbaar en veelzijdig programma-aanbod 'Wij hebben de ambitie om het meest duurzame Kulturhus te zijn van Overijssel, een onmisbare sociale schakel binnen de Gemeente Dalfsen. We organiseren en faciliteren de ontmoeting op een innovatieve manier, met als doel een positieve bijdrage te geven aan het welzijn en welbevinden van inwoners uit Nieuwleusen en omstreken'.

Wanneer we weer opengaan, laten we in onze activiteiten onze merkwaaarden direct doorklinken:

- We zijn inclusief;
- We zijn duurzaam;
- We zijn respectvol;
- We zijn persoonlijk;
- We zijn lokaal gericht
- We zijn gastvrij;

Kulturhus De Spil Nieuwleusen C.V. hanteert daarbij 'duurzaam', inclusief en persoonlijk als thema's waarop zij zich wil profileren.



# Organisatiestructuur

Hoewel de organisatiestructuur niet veranderd is, is er wel nadrukkelijk voor gekozen om iedere medewerker op basis van zijn of haar talent, de kans te bieden om nevenfuncties te vervullen. Hierover schreven wij eerder. Deze werkwijze zorgt voor meer geluksgevoel bij onze medewerkers, meer gevoel van eigenaarschap en stelt ons in staat meer focus aan te brengen op innovatie en vernieuwing binnen onze organisatie. Relevante aandachtgebieden binnen onze organisatie die met de aandacht van ons personeel tot bloei komen.

## Voorbeeldfunctie

Als Kulturhus de Spil hebben we in Nieuwleusen en binnen de Gemeente Dalfsen een voortrekkersrol te vervullen op het gebied van duurzaamheid en maatschappelijke verantwoordelijkheid. Niet voor niets hebben we besloten om in 2020 sterk in te zetten op de duurzame inzet van menskracht binnen onze organisatie. Iedere dag werken er zo ongeveer 10 mensen mee binnen onze organisatie. Het gaat hier om mensen die veelal tussen wal en schip gevallen zijn. Zij kunnen op een respectvolle wijze bij ons werkervaring op doen en mogen rekenen op persoonlijk aandacht. Doelgroepen die bij ons werkervaring opdoen zijn:

- Nieuwe Nederlanders
- Stagiaires niveau 2 t/m4 (Deltion, Landstede)
- Cliënten van Philadelphia
- Leerlingen Agnieten College
- Vrijwilligers
- Mensen uit de "kaartenbak" van Gemeente Dalfsen

# Drie strategische pijlers

Om onze doelen te verwezenlijken, maken we bij Kulturhus de Spil graag de vergelijking met (top)sport. Succesvolle teams kijken naar hun opstelling en scoren. De kans op winnen wordt vergroot door meer te scoren en door nieuwe manieren van spelen te ontdekken. Dat doen we ook in onze strategie. Deze bestaat uit drie thema's.

- Door beter op te stellen versterken we de organisatie: we passen klantfeedback toe en verbeteren de klantwaardering door proactief handelen, oog voor de wensen van de klant en gemakkelijk contact. Tevens zetten we het talent van ons personeel voorop. Dit heeft geresulteerd in een werkwijze, waar iedere medewerker, naast zijn of haar basiswerkzaamheden, werkzaamheden krijgt aangeboden welke aansluiten op een ieders talent. Zo is men naast beheerder, bijvoorbeeld ook stagecoördinator of duurzaamheidscoördinator.

- Daarnaast willen we meer scoren: we maken het voor meer mensen aantrekkelijk om naar Kulturhus de Spil te komen door meer evenementen van derden te organiseren en nieuwe markten aan te boren. We verbeteren het portfolio van onze eigen evenementen en blijven deze ontwikkelen (denk hierbij aan Spil Midzomer Festival, Top 2000 LIVE, Luchtkussen Festival, Cabaret @de Spil).
- Tot slot willen we ook het spel vernieuwen. We bieden klanten en bezoekers meer waarde door new business te ontwikkelen, met waardevolle diensten en completere evenementen: ruimte om online (sport)evenementen te streamen, ruimtes anders te gebruiken – Drumstation Nieuwleusen was een drumlesruimte, maar doet tevens dienst als opname studio en jam locatie voor bands). Het kantoor van onze manager, is veranderd tot Talentehuis cq. Mediawerkplaats.

# Voorbeeldfunctie

Als Kulturhus de Spil hebben we in Nieuwleusen en binnen de Gemeente Dalfsen een voortrekkersrol te vervullen op het gebied van duurzaamheid en maatschappelijke verantwoordelijkheid. Niet voor niets hebben we besloten om in 2020 sterk in te zetten op de duurzame inzet van menskracht binnen onze organisatie. Iedere dag werken er zo ongeveer 10 mensen mee binnen onze organisatie. Het gaat hier om mensen die veelal tussen wal en schip gevallen zijn. Zij kunnen op een respectvolle wijze bij ons werkervaring op doen en mogen rekenen op persoonlijk aandacht. Doelgroepen die bij ons werkervaring opdoen zijn:

- Nieuwe Nederlanders
- Cliënten van Philadelphia
- Vrijwilligers
- Stagiaires niveau 2 t/m4 (Deltion, Landstede)
- Leerlingen Agnieten College
- Mensen uit de "kaartenbak" van Gemeente Dalfsen

# Samen bouwen aan waardevolle ontmoetingen

Toen premier Rutte half maart de intelligente lockdown aankondigde en wij onze deuren moesten sluiten, brak voor iedereen binnen onze organisatie een drukke periode aan. We zijn meteen intensief het gesprek aangegaan met onze partners: hoe verder? In enkele gevallen konden we in goed overleg doorgaan. Denk hierbij aan het onderwijs. In goed overleg met het Agnieten College, hebben de leerlingen van het Agnieten College lessen kunnen volgen in de verschillende sporthallen. Deze ruimte is in razend tempo klaar gezet door ons team beheer en heeft de leerlingen en het Agnieten College in staat gesteld om toch op locatie te kunnen blijven. Ook toen het onderwijs op afstand werd verzorgd, kon het team van Kulturhus de Spil haar steentje bijdragen. Leraren konden veilig in hun eigen leslokaal, middels digitale schermen aan de slag, koffie werd ter plaats verzorgd en hygiëne maatregelen weder volgens strak protocol uitgevoerd.

Cliënten van InteraktContour konden we blijven ontvangen en hun leefruimte konden we groter maken door in nauw contact te blijven met Bibliotheek Dalfsen Nieuwleusen. Vanuit hun ruimdenkendheid, konden de cliënten gebruik maken van 'De Ronding'. Hier werd hen de gelegenheid geboden om te sporten en spelletjes met elkaar te doen op veilige wijze.

Ook alle partners welke op kantoor moesten zijn, waren in de mogelijkheid gesteld om hun werkzaamheden op veilige wijze voort te zetten. Intensieve schoonmaak werd uitgevoerd door het algehele gebouw en maatregelen werden getroffen. Uiteindelijk werd het steeds duidelijker dat er in 2020 helemaal geen activiteiten en of evenementen meer mogelijk zouden zijn.

We voerden gesprekken met onze klanten en leveranciers en deze gesprekken waren erop gericht om na de coronacrisis zo snel en goed mogelijk weer met elkaar door te kunnen gaan. De keuze voor een intensieve klantfocus bleek een belangrijke houvast en goed voor de toekomst. De inwoners van Nieuwleusen, bleven we zo goed als mogelijk bedienen, door als werkgroep programmering zoveel mogelijk buiten Kulturhus de Spil te programmeren.

Met verenigde kracht organiseerden wij (Kulturhus de Spil, Saam Welzijn, Bibliotheek Dalfsen Nieuwleusen, MEC muziek, Agnieten

College, InteraktContour, Kernegezond Dalfsen) wekelijks, veelal sport, gerelateerde activiteiten. Altijd kosteloos.

We zijn ervan overtuigd dat deze inzet heeft geleid tot wekelijkse lichtpuntjes in het leven van de jongeren in Nieuwleusen en daarmee zijn we er eveneens van overtuigd dat we de ouders van deze kinderen hebben kunnen helpen en hebben kunnen ontzorgen.

In totaal hebben we in de coronaperiode meer dan 50 activiteiten georganiseerd, waaraan in totaal meer dan 1500 kinderen hebben deelgenomen. 35% van het totaal aantal kinderen heeft vaker dan één keer deelgenomen aan onze activiteiten. Dit geeft ons als organisatie aan dat we kinderen of hun ouders goed weten te bereiken en dat het aanbod van activiteiten in de smaak valt bij de jongeren uit Nieuwleusen. Doordat alle activiteiten georganiseerd zijn en begeleidt werden door medewerkers van o.a. Saam Welzijn, de Spil en het Agnieten College waren we met elkaar in staat om onze voelsprietten in de maatschappij te houden. We weten wat er speelt, we weten waar de jeugd tegen aanloopt en we zijn met elkaar in staat om beginnende problematiek of zorgen warm door te geleiden in het juiste kanaal.

## Programmering 2020

Tot maart was het in Kulturhus de Spil 'business as usual' met een prachtige programmering gerelateerd aan 75 jaar vrijheid in het verschiet, kon het voorjaar van 2020 niet stuk. Toen de lockdown een feit was bleek de gehele programmering in het water te vallen. Toen begin juni de richtlijnen van de overheid kortstondig verruimden, hebben we tal van kleinschalige activiteiten georganiseerd, om zo toch de ontmoeting, weliswaar voor de jeugd tot 27 te laten plaats vinden. Door alles buiten Kulturhus de Spil te organiseren in de buitenlucht, voldeed Kulturhus de Spil aan de geldende maatregelen om de verspreiding van het coronavirus tegen te gaan.

## Online

Vanaf de sluiting van Kulturhus de Spil hebben we ons gefocust op wat wél mogelijk is en richtten we onze vizier op online evenementen in eerste instantie voor onze klanten. Vorig jaar hebben we versneld werk gemaakt van onze digitale strategie en de verwachte grotere vraag naar de combinatie van live en online. Bij online events komt veel kijken ten aanzien van organisatie, technologie en systemen. In totaal verzorgden we in 2020 bijna 10 grote online events. Door nauwe samenwerking en kennisdeling met onze leveranciers en partners hebben we een sterke expertise opgebouwd en zijn we nu in staat online events en streamdiensten te accommoderen en zelf te ontwikkelen vanuit de overtuiging dat online niet meer weg te denken is in de nabije toekomst.



## Indirect waardevol

De financiële bijdrage van online evenementen is op dit moment gering. De indirecte waarde is echter groot. De mogelijkheden van online-events vergroten de waarde van Kulturhus de Spil voor klanten en bezoekers. Wij blijven geloven in de kracht van fysieke ontmoetingen. Door online-initiatieven toe te voegen, maken we die ontmoetingen nog relevanter en kunnen we een groter bereik creëren.

# Duurzame organisatie



Kulturhus de Spil wil toonaangevend en onderscheidend zijn op het gebied van duurzaamheid. In 2020 hebben we de tijd genomen om na te denken over duurzaamheid op het gebied van personele inzet, een van de 'COVID peilers', in een duurzame toekomst. We zijn gedreven om klanten, bezoekers en leveranciers een duurzamer Kulturhus te laten ervaren. We zetten stappen om het meest duurzame Kulturhus van Overijssel te worden.

In 2018 mochten we een Kulturhus betrekken die qua installatietechniek voorop loopt op het gebied van duurzaamheid. In 2020, maar ook richting 2021, zullen we fors inzetten op duurzaamheid in de vorm van de mens. De mens centraal stellen. In het geval van Kulturhus de Spil betekent dat mensen met een afstand tot de arbeidsmarkt de gelegenheid bieden om mee te doen en werkervaring op te doen in een veilige en sociale omgeving.

Om voornoemde te kunnen faciliteren hebben we besloten om Grand Café de Spil te wijzigen in De Nieuwe Garde, "ieders talent

beproeft'. Mensen met een afstand tot de arbeidsmarkt werken mee in het de Nieuwe Garde, leren door te doen. Aandacht en begeleiding is aanwezig en structuur in werk is aangebracht. Per september 2021 zal De Nieuwe Garde open gaan voor het grote publiek.

De mens stellen wij eveneens centraal doordat we in 2020 gestart zijn met ons Talentehuis concept. Vanuit gemeente kracht, samen met onze partners, organiseren wij maandelijks aanbod aan programma activiteiten, waaraan inwoners uit Nieuwleusen kunnen deelnemen. Activiteiten die gericht zijn op talent bevordering. Zo leren jongen hoe bijvoorbeeld muziek te produceren, hoe een podcast op te nemen, of hoe een video te bewerken en te monteren. Ook gaat er aandacht uit naar onderwerpen als muziek, kunst, cultuur en mode. In 2020 heeft het initiatief verschillende subsidie bijdragen mogen ontvangen. De werkgroep beheert deze gelden en beslist in gezamenlijkheid waaraan de gelden te spenderen. In 2021 zullen we ons tevens onverminderd concentreren op afvalvermindering en gescheiden afvalstromen.

## Op weg om het meest duurzame Kulturhus in Overijssel te worden

Onze duurzaamheidsstrategie is gericht op vijf samenhangende pijlers: medewerkers, organisatie, maatschappelijke impact, locatie en operatie. We bouwen voort op wat we al doen: we zijn energiezuinig, gebruiken groene stroom, reduceren afvalstromen,

Enkele voorbeelden per pijler:

1. Wij investeren in vitaliteit en duurzame inzetbaarheid van onze medewerkers en streven inclusiviteit en gendergelijkheid na. De inzet van Grand Café De Nieuwe Garde als werkervaringslocatie, is daar een mooi voorbeeld van;
2. Onze kantoren opereren nagenoeg papiervrij. Ook besparen we straks fors op papier door het gebruik van apps en andere online media waardoor we onze klanten en bezoekers bereiken.
3. Als in 2021 Kulturhus de Spil weer opent, bieden we in de Nieuwe Garde minder vleesopties aan, kopen we minder in door groente en fruit zelf te kweken of lokaal en biologisch in te kopen. Ook werken sinds 2020 niet meer met plastic disposables. Bij leveranciersselectie is duurzaamheid een leidende afwegingsfactor en kiezen we bij voorkeur voor lokale partners.
4. Duurzaamheid is een vast onderdeel bij de ontwikkeling van eigen evenementen. We huren zo min mogelijk in en geloven in het aanschaffen van producten die je met regelmaat gebruikt. Zo beperken wij de vervoersstromen. Zo hebben we in 2020 geïnvesteerd in onder andere stoelen en podiumdelen die we gebruiken bij evenementen.

Op alle vijf de pijlers van onze duurzaamheidsstrategie hebben we in 2020 actie ondernomen.

Vooruitblikkend op 2021, werken we verder aan onze duurzaamheidsambitie door:

- Afvalstromen gescheiden in te zamelen;
- We beperken voedselverspilling;
- En gaan voor 100% papierloos opereren;

## Cultuurverandering

De transformatie naar een maximaal duurzame organisatie vraagt toewijding van al onze medewerkers. We hebben allemaal in ons werk te maken met aspecten van duurzaamheid. Hoewel goed op weg, zit volledig duurzaam werken nog niet in ons systeem. Bewustwording is belangrijk. Hier ligt een belangrijke taak voor onze manager om het team, maar ook onze partners en klanten hiervan te overtuigen. Hiermee maken we onze naasten bewust van duurzame verantwoordelijkheid van de organisatie.

## Veiligheid voorop

Bij Kulturhus De Spil Nieuwleusen C.V. stellen we alles in het werk om veiligheid op een zo hoog mogelijk niveau te houden. Niet alleen waar het gaat om vluchtroutes, brandveiligheid en crowd-management, maar ook op het gebied van voedselveiligheid, privacy en data security. In 2020 is het coronavirus een nieuwe uitdaging gebleken, waarvoor nieuwe maatregelen zijn doorgevoerd.

## COVID-19 coördinator aangesteld

Al meteen in maart positioneerden we J. Kats als COVID-19 coördinator. Wisselende richtlijnen van RIVM en overheid hebben we stevast omgezet in concrete maatregelen en veiligheidsprocedures. We maken capaciteitsberekeningen op basis van bezetting, werken met tijdslots, passen de inrichting en capaciteit van onze locaties aan, plaatsen visuele middelen om bezoekersstromen in goede banen te leiden en zorgen voor voldoende desinfectiemogelijkheden. J. Kats rapporteert direct aan de manager.

## Meer dan alleen een gebouw

Kulturhus De Spil Nieuwleusen C.V. transformeert de komende jaren van een gebouw met diverse huurders en bouwdelen, naar een gastvrije voorziening waar er geen duidelijke lijn meer zichtbaar is, waar bijvoorbeeld de Bibliotheek begint en waar de school eindigt. Onze voorziening moet voor onze bezoekers aanvoelen als één geheel. Weg van de hokjesgeest en werken aan de verbinding. Niet alleen in samenwerking, maar ook door gezamenlijke doelen te stellen en de fysieke omgeving hierop aan te laten sluiten.



## Hechte organisatie

De coronacrisis had veel impact op Kulturhus De Spil Nieuwleusen C.V. Kulturhus De Spil heeft lang kunnen uitstellen dat er maatregelen genomen moesten worden. Helaas hebben we toch een pijnlijk besluit moeten nemen en afscheid genomen van een aantal collega's.

Tegelijkertijd heeft Kulturhus De Spil Nieuwleusen C.V. hard gewerkt aan het bieden van perspectief voor medewerkers die in dienst bleven en zijn er andere manieren gevonden hoe bij te dragen aan een gezonde bedrijfsexploitatie. Zo merken we op dat, de focus op duurzame personele inzet, dus het werken met BBL stagiaires ook een financiële bijdrage met zich mee brengt.

## Diversiteit en inclusie

Kulturhus De Spil Nieuwleusen C.V. wil dat iedereen zich welkom en gehoord voelt. Ook wil Kulturhus De Spil Nieuwleusen C.V. een goede afspiegeling van de Nederlandse samenleving zijn. We hebben de overtuiging dat wij nog diverser en inclusiever kunnen worden dan wij nu al zijn. We hebben de ambitie onze diversiteit te vergroten en zichtbaarder te maken wat betreft sociale achtergrond, opleiding, ervaring, leeftijd, geloofsovertuiging of seksuele geaardheid. We denken dat Kulturhus De Spil Nieuwleusen hierdoor een nog betere organisatie wordt en betere prestaties kan leveren. Voor 2021 gaan we hiervoor initiatieven ontwikkelen en nieuwe samenwerkingen aan met onder Philadelphia en Gemeente Dalfsen.

# Vizier op 2021

Op het moment van schrijven van dit jaarverslag is het duidelijk dat de gevolgen van de coronacrisis tot diep in 2021 voelbaar blijven. Wanneer we onze deuren weer kunnen openen en onder welke voorwaarden is nog niet duidelijk. Wel verwachten we in de loop van het jaar meer mogelijkheden voor het organiseren van persoonlijke ontmoetingen. Met ons Talentehuis cq. Mediawerkplaats en oefen- en opnamestudio bieden we een sterke aanvulling op onze bestaande dienstverlening, zeker voor jongeren.

We blijven onverminderd gericht op het verwezenlijken van onze ambities, in de overtuiging dat we daardoor straks nog fitter uit de coronacrisis kunnen komen dan we erin gingen. Het jaar 2021 wordt een jaar waarin we verder investeren in duurzaamheid en samenwerking.

Ondertussen ontwikkelen we bestaande evenementen door en grijpen we kansen aan om met nieuwe partners plannen te ontwikkelen en impact te creëren ook buiten Kulturhus De Spil Nieuwleusen om.

Het ziet er naar uit dat de reguliere programmering pas weer in september 2021 op gang komt. Ondertussen stellen we ons gebouw open voor onze huurders en ontzorgen hen zoveel mogelijk, zodat hun bedrijfsvoering door kan gaan.

We blijven positief en gaan onverminderd door met het verwezenlijken van onze droom, het creëren van sociale cohesie in Nieuwleusen en omstreken.



# In de Spil spotlight



## Esmee Jacobs

Esmee Jacobs is beheerder van Kulturhus de Spil. Maar dat niet alleen, naast haar baan als beheerder vervult zij de algehele coördinatie van werkervaring in de Spil. Ze weet veel van het reilen en zeilen van de Spil en kan daardoor de juiste match maken tussen stagiaire en organisatie.

In Kulturhus de Spil huren verschillende partijen een ruimte. Deze organisaties verschillen van aard. "De ene organisatie is maatschappelijk, de ander commercieel," vertelt Esmee. "Organisaties die hier huizen zijn onder andere een middelbare school, de dagbesteding voor mensen met niet aangeboren hersenletsel en de bibliotheek. De Spil is letterlijk de spil voor Nieuwleusenaren. Het is een centrale plek midden in Nieuwleusen."

### Veelzijdige baan

"Sinds vier jaar werk ik als beheerder bij Kulturhus de Spil. Als beheerder ben ik verantwoordelijk voor het pand en zijn gebruikers," vertelt Esmee. Esmee zorgt ervoor dat de faciliteiten in het pand op een goede manier gebruikt kunnen worden door de huurders. "Denk hierbij aan schoonmaak, onderhoud en toezicht."

Maar Esmee doet meer. "Naast de functie als beheerder, coördineer ik de stageaanvragen binnen het Kulturhus," vertelt ze. "Ik zet taalstagiaires, stagiaires van verschillende MBO/HBO opleidingen en werkplekken uit binnen de organisatie en begeleid de stagiaires in hun proces. Op deze manier leren ze werk en maatschappij kennen. Ik ben opgeleid om mensen te begeleiden en ondersteunen, en daar krijg ik energie van."

### We doen het samen

Natuurlijk beïnvloedde de pandemie de werkzaamheden van Esmee. "We zijn met periodes alleen noodzakelijk open geweest. We kregen meer aanvragen van stagiaires, maar konden minder plekken aanbieden. Maar ik heb vooral de mensen in het pand gemist. De bezoekers, de gebruikers. Normaal gesproken is hier sprake van een gezellige drukte," glimlacht Esmee. "Langzaam wordt het weer drukker. Ik hoop dat de gebruikers snel terug kunnen komen en de evenementen weer van start gaan. In Kulturhus de Spil doen we het samen."



## Frederik Roeland

Frederik Roeland, eigenaar van Het Drumstation, geeft al jaren drumles in Kulturhus de Spil. Afgelopen jaar toverde hij de huurruimte om tot leslocatie en locatie voor jamsessies. In de toekomst kunnen bands hier samen muziek maken en hun nummers professioneel opnemen.

"Sinds 2012 geef ik drumles in Kulturhus de Spil voorheen de Schakel. Ik ben meeverhuisd naar het nieuwe pand en heb sinds 2020 mijn eigen lesruimte. Daar geef ik drumlessen aan jong en oud," vertelt Frederik. "Ik heb de ruimte goed aangepakt, waardoor het tegelijkertijd een perfecte ruimte is voor bands die willen repeteren of een lied willen opnemen. Door corona kwamen deze ontwikkelingen op een laag pitje te staan, maar hopelijk kunnen we in het nieuwe seizoen van start."

### Corona

Afgelopen jaar was anders dan normaal. Ook lesgeven op locatie was niet mogelijk. "Daarom ben ik vanuit mijn eigen oefenruimte in Zwolle online les gaan geven. Dat lukte goed, maar in het echt lesgeven is veel fijner: je kan meer uitleggen. Zo kunnen kinderen bij een moeilijk stuk goed luisteren, kijken en direct meespelen," benoemt Frederik. "Gelukkig geef ik sinds korte tijd weer les op locatie. Daarnaast lijkt het me leuk om de verbindende factor te zijn in de Spil door band coaching te geven. Een bandcoach kan helpen bij het samenstellen van een band, studioopnames en het begeleiden van repetities."

### Ons kent ons

"Kulturhus de Spil is voor mij een leuke plek om te komen. Ik geef er op maandag en vrijdag les en heb goed contact met de beheerders. De sfeer is altijd goed. Ons kent ons," vertelt Frederik, "Kulturhus de Spil is betekent voor mij het weerzien van mijn leerlingen, creatief bezig zijn en bruggen bouwen met anderen. Kulturhus de Spil is een sociale plek. Er is reuring en door het contact met anderen ontstaan er snel nieuwe ideeën."





## Gonny van den Heuvel

Samenwerken met externe partners is voor Kulturhus de Spil erg belangrijk. Eén van de samenwerkingspartners is OBS de Tweemaster in Nieuwleusen. Directeur van de basisschool, Gonny van de Heuvel, vertelt over deze samenwerking.

Kulturhus de Spil is de verzamelplek van organisaties die het welzijn en de cultuurbeleving van de Nieuwleusenaren bevorderden. "Kulturhus de Spil heeft een mooie, centrale functie gekregen in Nieuwleusen," vertelt Gonny, "Het is een plek waar mensen van 0 tot 100 jaar elkaar ontmoeten." Partijen die er zijn gevestigd, zijn onder andere de bibliotheek, de sporthallen en Saam Welzijn. "De mogelijkheden voor jong en oud in Nieuwleusen liggen binnen handbereik."

### Pluktuin

Verbinden en kansen vroegtijdig mogelijk maken, dat vindt Gonny van belang. "Als school willen wij midden in de samenleving staan. We willen een oefenplaats zijn voor later. Als school willen we dat onze leerlingen in aanraking komen met bijvoorbeeld sport- en spelmogelijkheden, muziek, creatieve workshops en de bibliotheek," vertelt Gonny. "Een mooi voorbeeld hiervan is de onlangs geopende pluktuin. Een 300 tot 400 meter grote tuin waar mensen samenkomen."

Gonny vertelt dat het project net is opgestart. "Door corona loopt alles anders dan normaal, dus op dit moment hebben wij nog geen activiteit in de pluktuin. Wel hebben we plannen gemaakt voor de toekomst," vertelt Gonny, "De bedoeling is dat een aantal leerlingen waarvan wij denken dat zij er baat bij hebben, helpen in de pluktuin. De producten worden vervolgens gebruikt in een van onze kookprojecten, zoals de gezonde schoolkantine op het Agnieten College en grand café de Nieuwe Garde."

### De ontwikkeling van het kind

Kinderen in Nieuwleusen groeien dankzij Kulturhus de Spil op met veel faciliteiten in hun nabije omgeving; dat bevordert de ontwikkeling. "Waar ik voor de toekomst het meest naar uitkijk is dat onze plannen en ideeën verder gestalte kunnen krijgen. Opgroeien in een omgeving vol kansen en mogelijkheden, dat gun je elk kind!"

## Laurens Haan

In het jongerencentrum in Kulturhus de Spil kunnen jongeren op een ontspannen manier leeftijdsgenoten ontmoeten. Er is van alles aanwezig in het Kulturhus om er een gezellige avond van te maken. Daarnaast worden er regelmatig activiteiten georganiseerd. Een van de jongeren die er graag komt is Laurens Haan (15).

Laurens maakte twee jaar geleden kennis met het jongerencentrum op de open dag van het Kulturhus. Hij zat toen net in de brugklas van het Agnieten College, de middelbare school die er is gevestigd. Inmiddels zit Laurens in klas 3, en tot dusver is hij een trouwe bezoeker van het jongerencentrum. "Sinds dit jaar zit ik op school in Dedemsvaart, maar ik ga nog steeds wekelijks naar het jongerencentrum," vertelt Laurens "Ik kom er gemiddeld twee keer per week en ben regelmatig te vinden in het medialab."

### Medialab

"Het medialab is een plek om dingen te doen met internet, video's en fotografie. Het medialab wordt gebruikt door kinderen van het Agnieten College of door de kinderen die hier komen, zoals ik," vertelt Laurens. Het leukste aan het medialab vindt Laurens 3D-ontwerpen. "Ik zat in groep 8 toen een meester voorstelde dat ik op de computer kon leren ontwerpen. In klas 2 ging ik er weer mee bezig op school, en nu dus ook in mijn vrije tijd. Ik vind het leuk om te doen." Daarnaast speelt Laurens er graag FIFA op de PlayStation.

### Activiteiten

Laurens doet graag mee aan de activiteiten die worden georganiseerd. "We doen vaak leuke dingen, zoals pizza's maken of koken," vertelt Laurens. "Het jongerencentrum is een plek waar je met allemaal mensen bezig kan zijn. Er zijn jongerenwerkers met wie je een praatje kan maken, en ook als je ergens mee zit kan je bij hen terecht. In mijn stageperiode heb ik een GPS-tocht georganiseerd voor kinderen van 5 tot 8 jaar." Maar er is één ding waar Laurens echt naar uitkijkt: "Als het weer mag, dan willen we met onze groep kamperen met de camper. Koken, spelletjes, kampvuur. Samen! Dat wordt pas echt leuk!"





**De Spil**  
Kulturhus

